

# ENFERMAGEM - FISIOTERAPIA - PSICOLOGIA

## CADERNO DE QUESTÕES

LÍNGUA PORTUGUESA - REDAÇÃO  
BIOLOGIA - CONHECIMENTOS GERAIS

Nome do candidato \_\_\_\_\_ Nº de Inscrição \_\_\_\_\_

Assinatura \_\_\_\_\_

### LEIA ATENTAMENTE AS INSTRUÇÕES ABAIXO

Esta prova contém **23 (vinte e três)** páginas numeradas, distribuídas da seguinte maneira: **40 (quarenta)** questões de múltipla escolha e **02 (duas)** questões dissertativas.

Quando for dada a ordem, abra este **CADERNO DE QUESTÕES** e confira a paginação e a impressão. Constatando algum defeito, solicite a substituição do caderno.

Você receberá um **CADERNO DE RESPOSTAS** onde deverá transcrever suas respostas das provas de múltipla escolha e suas redações.

Preencha, na capa deste **CADERNO DE QUESTÕES**, seu nome completo, número de inscrição e assine no espaço apropriado.

Ao finalizar esta prova, entregue o **CADERNO DE QUESTÕES** e o **CADERNO DE RESPOSTAS** ao fiscal de sala.

DURAÇÃO TOTAL DA PROVA: 4 HORAS.

EM BRANCO

**LÍNGUA PORTUGUESA - QUESTÕES DE 01 A 15**

Para responder às questões de **01 a 07**, leia o texto a seguir, que foi extraído de um site português.

**ENFERMEIROS: É TEMPO DE DIZER BASTA**

Protesto está a ser organizado nas redes sociais para dia 25, depois da greve geral já na próxima semana.

Enfermeiros de todo o país e serviços estão a organizar-se através das redes sociais para um protesto inédito no Serviço Nacional de Saúde (SNS): uma medida de abandono. A ausência ao trabalho em centros de saúde e hospitais está planeada para o próximo dia 25.

O recurso à falta injustificada para contestar o impasse nas negociações com o Governo – em matérias como as carreiras, caso do reconhecimento das especialidades, e as remunerações – acontecerá se não surgirem resultados da greve geral, convocada por todos os sindicatos de enfermeiros para a próxima quinta e sexta-feira. Os profissionais querem dar um sinal ao ministro da Saúde de que “os protestos vão endurecer, com uma forte contestação, se não surgirem sinais concretos de negociação”, escreveu um enfermeiro nas redes sociais.

O abandono do serviço é inspirado num protesto de enfermeiros na Finlândia. Ao contrário da greve, não implica convocatória prévia nem a garantia de serviços mínimos, ou seja, é totalmente inesperado. Ao Expresso, um dirigente do sector admitiu que “basta que 10% dos enfermeiros do SNS adiram ao protesto para que os serviços fiquem caóticos.” A falta de enfermeiros é reconhecida, inclusive pelo ministro Adalberto Campos Fernandes, e qualquer falta súbita sobrecarrega as equipas, prejudicando a assistência.

Entre os vários comentários de enfermeiros que circulam nas redes sociais, podem ler-se, por exemplo, frases como “a enfermagem acordou”, “há uma vontade perigosa de fazer valer os direitos” ou “o ministro tem de perceber de uma vez por todas que em braços de ferro na Saúde quem perde são os utentes.”

Uma iniciativa igualmente informal já provocou um protesto único no país, quando enfermeiros especialistas em Saúde Materna e Obstetrícia recusaram assegurar cuidados diferenciados a grávidas e recém-nascidos, ditado o encerramento temporário de maternidades em todo o país, incluindo até a Maternidade Alfredo da Costa, em Lisboa. No protesto atual, é explicado que “a sociedade ficará sem enfermeiros para a prestação de cuidados de saúde aos utentes por um período consecutivo de 16 horas.”

Numa das várias missivas na internet, é dito que os “enfermeiros são uma classe profissional esquecida e desmotivada”. E o primeiro-ministro não escapa à crítica. “Por altura da campanha eleitoral dirigiu-se a esta classe profissional como sendo o pilar do SNS e o foco máximo da sua atenção, promessa que até à data está longe de ser cumprida.” Por isso, “fartos de promessas e de engodos, os enfermeiros dizem basta e estão a organizar-se.” E avisam: “A responsabilidade do caos que se instalará nos serviços será sempre do Governo, que atempadamente e com meios para o fazer, optou por adiar.”

(<https://www.portalenf.com/2018/09/enfermeiros-vao-abandonar-servicos/>. Acesso em 15/09/2018.)

01. Percebe-se, em vários trechos do texto, que o léxico e a sintaxe são tipicamente lusitanos.

Assinale a alternativa em que as duas passagens comprovam isso.

- A) “a sociedade ficará sem enfermeiros para a prestação de cuidados de saúde aos utentes por um período consecutivo de 16 horas” / “O abandono do serviço é inspirado num protesto de enfermeiros na Finlândia”.
- B) “um dirigente do sector admitiu” / “enfermeiros especialistas em Saúde Materna e Obstetrícia recusaram assegurar cuidados diferenciados a grávidas e recém-nascidos”.
- C) “qualquer falta súbita sobrecarrega as equipas, prejudicando a assistência” / “Os profissionais querem dar um sinal ao ministro da Saúde”.
- D) “Protesto está a ser organizado nas redes sociais para dia 25” / “que atempadamente e com meios para o fazer, optou por adiar”.

02. O vocábulo grifado está **CORRETAMENTE** explicado em

- A) “Numa das várias **missivas** na internet” – **cartas**.
- B) “fartos de promessas e de **engodos**” – **esperanças**.
- C) “para a prestação de cuidados de saúde aos **utentes**” – **necessitados**.
- D) “A ausência ao trabalho em centros de saúde e hospitais está **planeada** para o próximo dia 25” – **postergada**.

03. O sentido conotativo das palavras foi empregado em

- A) “A falta de enfermeiros é reconhecida, inclusive pelo ministro Adalberto Campos Fernandes, e qualquer falta súbita sobrecarrega as equipas, prejudicando a assistência.”
- B) “Ao contrário da greve, não implica convocatória prévia nem a garantia de serviços mínimos, ou seja, é totalmente inesperado.”
- C) “Numa das várias missivas na internet, é dito que os ‘enfermeiros são uma classe profissional esquecida e desmotivada’”.
- D) “o ministro tem de perceber de uma vez por todas que em braços de ferro na Saúde quem perde são os utentes.”

04. Na frase: “Ao Expresso, um dirigente do sector admitiu que “basta que **10%** dos enfermeiros do SNS **adiram** ao protesto para que os serviços fiquem caóticos.”, se substituirmos 10% por **1%**, a forma verbal **CORRETA** será

- A) adira.
- B) adire.
- C) adere.
- D) aderiu.

05. Substituiu-se **CORRETAMENTE** a palavra ou expressão grifada, mantendo o sentido da frase original, em

- A) “em matérias como as carreiras, **caso** do reconhecimento das especialidades” – **hipótese**.
- B) “**Por altura** da campanha eleitoral dirigiu-se a esta classe profissional como sendo o pilar do SNS” – **nas condições**.
- C) “A falta de enfermeiros é reconhecida, **inclusive** pelo ministro Adalberto Campos Fernandes” – **principalmente**.
- D) “caos que se instalará nos serviços será sempre do Governo, que **atempadamente** e com meios” – **no prazo certo**.

06. Assinale a alternativa que apresenta a justificativa **CORRETA** do sinal de pontuação.

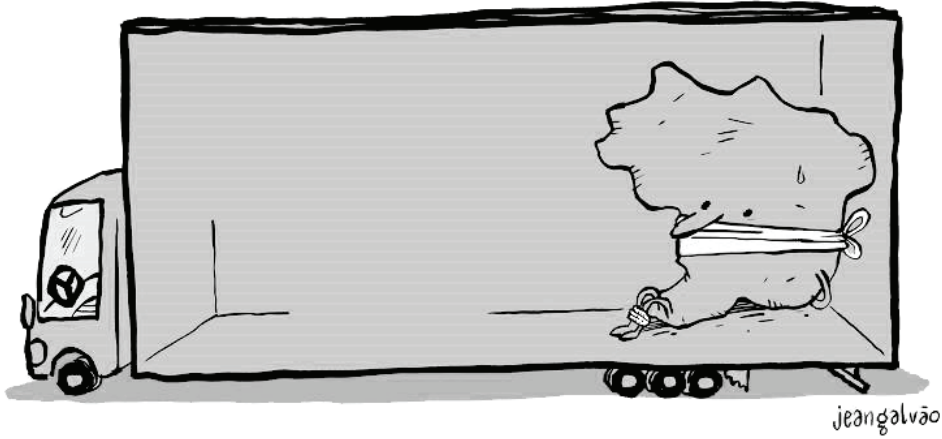
- A) “avisam: ‘A responsabilidade do caos que se instalará nos serviços será sempre do Governo, que atempadamente e com meios para o fazer, optou por adiar.’” – os dois pontos separam uma explicação.
- B) “negociações com o Governo – em matérias como as carreiras, caso do reconhecimento das especialidades, e as remunerações – acontecerá” – os travessões intercalam uma exemplificação.
- C) “um protesto inédito no Serviço Nacional de Saúde (SNS): uma medida de abandono.” – os dois pontos separam uma consequência.
- D) “podem ler-se, por exemplo, frases como “a enfermagem acordou”” – as vírgulas isolam um complemento.

07. O verbo grifado concorda com o termo destacado em

- A) “podem **ler-se**, por exemplo, **frases**”
- B) “**há** uma **vontade** perigosa de fazer valer os direitos”
- C) “responsabilidade do **caos** que se **instalará** nos serviços”
- D) “**bastará** que **10%** dos enfermeiros do SNS adiram ao protesto”

Para responder à questão 08, veja a charge abaixo.

08. Com base no contexto histórico de sua publicação, o título adequado para essa charge é



(Folha de São Paulo, 27/05/2018.)

- A) "Quem cala, consente".
- B) "É preciso mudar o Brasil!".
- C) "Ninguém segura este país!".
- D) "Brasil: refém dos caminhoneiros".

Para responder às questões de 09 a 14, leia o texto a seguir.

### O TORPEDO NO VESTIBULAR

- §1 *“A polícia do Rio de Janeiro prendeu quatro estudantes que tentavam fraudar o vestibular de medicina na Universidade Gama Filho. Uma quadrilha teria cobrado entre R\$ 10 mil e R\$ 15 mil pela transmissão do gabarito do exame por meio de mensagens de texto (31/01/2006)”*
- §2 Apesar do fracasso dos quatro vestibulandos que haviam tentado fraudar a prova mediante mensagens pelo celular, ela decidiu fazer a mesma coisa. Em primeiro lugar, porque morava numa cidade muito menor que o Rio, no qual as medidas de segurança não eram tão rigorosas. Depois, não recorreria a quadrilha nenhuma, coisa que, segundo imaginava, tornava a operação vulnerável. Em terceiro lugar, não tinha outra opção: não sabia quase nada, e era certo que seria reprovada. Por último, havia uma coincidência favorável: estava com antebraço esquerdo engessado. Nada preocupante, na verdade até poderia ter tirado o gesso, mas não o fizera, o que se revelara providencial: agora contava com um ótimo esconderijo para o celular.
- §3 Quem mandaria o gabarito? O namorado, claro. Rapaz inteligente (já estava cursando a faculdade), só teria de perguntar as questões para alguém que tivesse terminado a prova e enviar o gabarito por torpedo. Quando fez a proposta ao rapaz, ele pareceu um tanto relutante, incomodado mesmo. E no dia do vestibular ela descobriu por quê.
- §4 Quarenta minutos depois de iniciada a prova, ela recebeu o tão esperado torpedo. Para sua surpresa, não continha o gabarito, e sim uma mensagem: “Sinto muito, mas não posso continuar namorando uma pessoa tão desonesta. Considere terminada a nossa relação. PS: Boa sorte no vestibular.” Com o que ela foi obrigada a concluir: tão importante quanto o torpedo é aquele que dispara o torpedo.

(SCLIAR, Moacyr. **Histórias que os jornais não contam**. Rio de Janeiro: Agir, 2009. p.97.)

09.O livro de Moacyr Scliar inspira-se em fatos jornalísticos e contém histórias fictícias, marcadas pela crítica social, pelo comentário político ou apenas pelo humor puro e simples. A história apresentada caracteriza-se por conter aspectos

- A) éticos.
- B) poéticos.
- C) satíricos.
- D) didáticos.

10.O *post scriptum* do torpedo pode ser caracterizado como

- A) erudito.
- B) irônico.
- C) moralizante.
- D) compassivo.

11. O termo de coesão grifado foi **CORRETAMENTE** interpretado em:

- A) “Apesar do fracasso dos quatro vestibulandos que haviam tentado fraudar a prova mediante mensagens pelo celular, **ela** decidiu fazer a mesma coisa.” – **mensagem do celular**.
- B) “Em primeiro lugar, porque morava numa cidade muito menor que o Rio, **no qual** as medidas de segurança não eram tão rigorosas.” – **lugar**.
- C) “Depois, não recorreria a quadrilha nenhuma, **coisa** que, segundo imaginava, tornava a operação vulnerável.” – **recorrer a quadrilha**.
- D) “Nada preocupante, na verdade até poderia ter tirado o gesso, mas não **o** fizera, o que se revelara providencial” – **gesso**.

12. Observe a frase: “E no dia do vestibular ela descobriu por quê.”

Assinale a frase reescrita **CORRETAMENTE**, de acordo com a modalidade de escrita formal.

- A) E ela descobriu porque, no dia do vestibular.
- B) E ela descobriu no dia do vestibular, por quê.
- C) E, no dia do vestibular, ela descobriu porquê.
- D) E ela descobriu o porquê no dia do vestibular.

13. Assinale a alternativa que **NÃO** apresenta ideia de oposição.

- A) “Apesar do fracasso dos quatro vestibulandos que haviam tentado fraudar a prova mediante mensagens pelo celular, ela decidiu fazer a mesma coisa.”
- B) “Quando fez a proposta ao rapaz, ele pareceu um tanto relutante, incomodado mesmo.”
- C) “Sinto muito, mas não posso continuar namorando uma pessoa tão desonesta.”
- D) “Para sua surpresa, não continha o gabarito, e sim uma mensagem...”

14. Há encadeamento marcado por expressões sequenciais no parágrafo

- A) 4
- B) 3
- C) 2
- D) 1



Para responder à questão 15, leia a charge:



(<http://www.blogdozebrao.com.br/v1/2015/01/18/charges-42/>. Acessado em 16/09/2018)

15. O humor da charge é marcado por

- A) apresentar um perigo iminente.
- B) exibir a polissemia de um vocábulo.
- C) recorrer a uma linguagem coloquial.
- D) mostrar um naufrago com um celular.





**BIOLOGIA - QUESTÕES DE 16 A 30**

16.

A aroeira (*Myracrodruon urundeuva*) é uma espécie da família Anacardiaceae. A árvore adulta pode atingir até 30m de altura. Sua floração acontece entre julho e setembro, e a polinização das flores é feita principalmente por abelhas. Os frutos amadurecem de setembro a outubro, e a dispersão das sementes é feita pelo vento.

(Ciência Hoje, v.53, n.316, 2014, p.31).

Se ocorrer a extinção das abelhas, pode-se dizer que a primeira estrutura que não será formada é

- A) flor.
- B) folha.
- C) caule.
- D) embrião.

17.

O escorbuto foi uma das doenças mais recorrentes no Brasil no período colonial, especialmente entre os escravos. Vários médicos e cirurgiões o descreveram procurando entender suas formas de propagação e seu tratamento, empregando ervas locais. O primeiro foi o médico Simão Pinheiro Mourão. Em seu livro **Tratado único das bexigas e sarampos** (1683), relatou um surto de escorbuto em Recife, creditando-o à passagem funesta de um cometa. Atento, observou que a doença era recorrente entre os cativos, agravada pelas precárias condições de vida.

(História da Ciência, **Revista de História da Biblioteca Nacional**, n.1, 2010, p. 82).

Hoje sabe-se que a doença é causada por

- A) contato direto com dejetos.
- B) deficiência nutricional.
- C) bactéria aeróbica.
- D) vírus de DNA.

18. O sistema nervoso é o nosso sistema de percepção do mundo. Em relação às suas células mais comuns, os neurônios, pode-se dizer que

- A) atuam na defesa imunológica e no metabolismo do próprio sistema nervoso.
- B) conduzem o estímulo lentamente quando revestidos pela bainha de mielina.
- C) produzem um potencial de ação que é do tipo tudo ou nada.
- D) produzem estímulos em ambos os sentidos da célula.

19. Leia o trecho abaixo.

Era 8 de janeiro de 2018 e Detroit enfrentava o maior surto de hepatite A da história da cidade. Desde agosto de 2016, a doença havia se disseminado pelo sudeste de Michigan, atingindo mais de 770 pessoas e se tornara o maior surto nos EUA desde a disponibilidade da vacina em 1995.

(*Scientific American*, ano 17, n. 185, 2018)

A doença alardeada na revista é causada por um ser

- A) pluricelular eucariota, comum em áreas insalubres.
- B) acelular, transmitido por alimentos e água contaminados.
- C) unicelular procariota, presente nos alimentos contaminados.
- D) unicelular eucariota, transmitido apenas pelo sangue contaminado.

20. Vera, do tipo sanguíneo A Rh+, casou-se com João, do tipo sanguíneo B Rh+. O primeiro filho do casal, José, é do tipo sanguíneo O Rh-. Sabendo-se que o pai de Vera, Joaquim, é do tipo sanguíneo B Rh-, pode-se dizer que:

- A) João apresenta para o sistema ABO o par de genes homocigoto dominante.
- B) Vera apresenta para o sistema ABO o par de genes homocigoto dominante.
- C) Joaquim apresenta para o sistema Rh o par de genes homocigoto recessivo.
- D) José apresenta para o sistema Rh o par de genes heterocigoto.

21. Leia o trecho abaixo.

“O tamanduá é hospedeiro de duas espécies de helmintos, um acantocéfaló e um cestóide que habitam seu intestino. Essas espécies de vermes, em geral, apresentam o que denominamos alta especificidade parasitária no hospedeiro definitivo. Esses parasitos possuem um ciclo vital complicado, envolvendo pelo menos um hospedeiro intermediário, que contém a larva do helminto que irá se transformar no adulto.”

(BOEGER, W.A. **O tapete de Penélope**: o relacionamento entre as espécies e a evolução orgânica. São Paulo: Editora UNESP, 2009. p.22. Adaptado.)

A partir do texto acima e dos seus conhecimentos, pode-se dizer que

- A) o acantocéfaló é encontrado em muitas espécies de hospedeiros definitivos.
- B) os parasitos são transmitidos diretamente para o hospedeiro definitivo.
- C) o hospedeiro intermediário não contribui para o ciclo da doença.
- D) o hospedeiro definitivo dos vermes são espécimes de tamanduás.

22.

O naturalista suíço Charles Bonnet, no século XVIII, realizou uma bela experiência que o fez ser louvado pela Academia de Ciências de Paris, tornando-se seu membro mais jovem. Bonnet prendeu um único afídeo virgem e o isolou num vidro com uma folha. Então, observou seu afídeo solitário, das quatro da manhã até as onze da noite, todos os dias, registrando suas atividades. Dentro de um mês, nasceu o primeiro filhote da prole; outros 94 se seguiram em vinte e um dias.

(ROONEY, A. **A História da Biologia**: da Ciência dos tempos antigos à Genética moderna. São Paulo: M.Books do Brasil Editora Ltda. 2018. Adaptado.)

Esse tipo de reprodução é denominado

- A) partenogênese.
- B) fragmentação.
- C) cissiparidade.
- D) esporulação.

23. Leia o trecho.

“A partir da segunda-feira, dia 6 de agosto, a **Campanha Nacional de Vacinação contra Poliomielite e Sarampo** dá sua largada no Brasil inteiro. E, sim, todas as crianças de 1 a menos de 5 anos estão convidadas a irem aos postos de saúde para receber **as vacinas** contra essas infecções, mesmo se já tiverem tomado suas doses anteriormente.

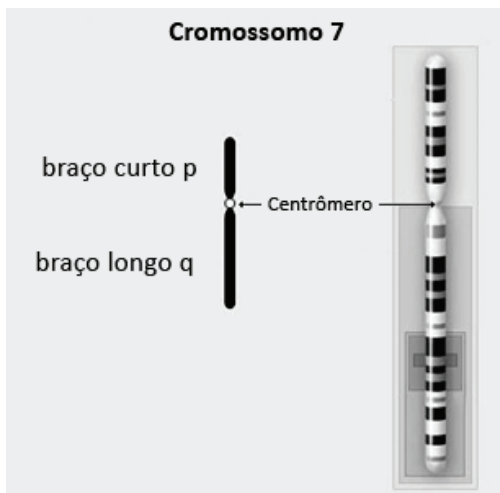
Frente aos surtos de sarampo e ao risco de reintrodução da pólio (paralisia infantil), a campanha de 2018 é indiscriminada nessa faixa etária. Ou seja, pretende atingir os pequenos que ainda não se imunizaram, os que precisam completar o esquema e até os que cumpriram a recomendação do Ministério da Saúde no passado”.

(<https://saude.abril.com.br/familia/toda-crianca-de-1-a-5-anos-deve-ser-vacinada-contrasarampo-e-poliomielite/> acesso: 12/09/2018.)

Conforme pode ser visto na reportagem acima, o governo tem sistematicamente alertado para a relevância da vacinação. A vacinação é importante porque

- A) fornece ao indivíduo o anticorpo pronto.
- B) introduz o remédio para matar o antígeno.
- C) induz o nosso corpo a produzir imunoglobulinas.
- D) deixa o indivíduo resistente a antígenos inespecíficos.

24.A imagem representa um dos 23 pares dos cromossomos humanos, o cromossomo 7.

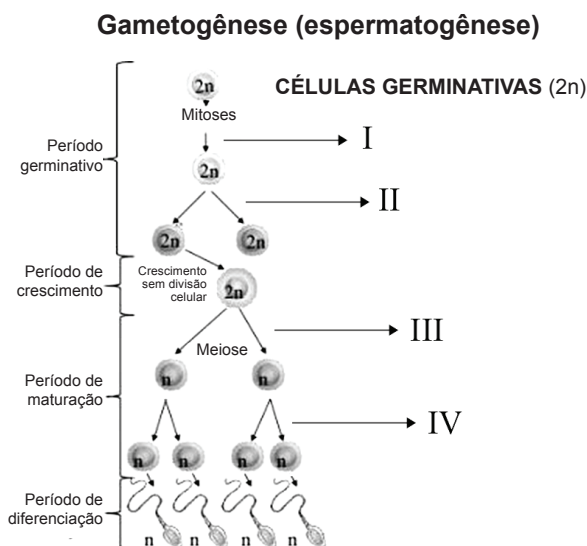


(<http://medicina.med.up.pt/bcm/trabalhos/2005/O%20Meu%20Gene%20Favorito/localizacao.html>. Adaptado.)

Após análise da imagem, é **CORRETO** afirmar que o cromossomo representado

- A) tem uma molécula de DNA.
- B) possui duas cromátides.
- C) é acrocêntrico.
- D) é sexual.

25.A imagem mostra um esquema da espermatogênese.



(<https://descomplica.com.br/blog/biologia/o-que-e-gametogenese>. Adaptado.)

Com base na análise da imagem e em seus conhecimentos, é **CORRETO** afirmar que a etapa em que pode ocorrer um erro na separação dos cromossomos homólogos é

- A) I.
- B) II.
- C) III.
- D) IV.

26.

Cientista brasileiro reproduz em laboratório o processo de sobrevivência das plantas

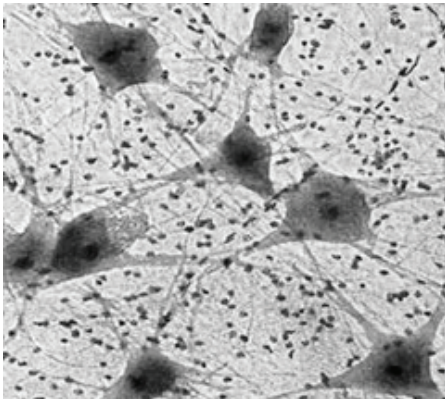
Um pesquisador brasileiro desenvolveu um aparelho que é uma imitação simplificada do mecanismo vegetal, ainda que envolvam processos físicos e químicos complexos. Foi desenvolvido um pigmento chamado de perfluoro porfirina, cujas propriedades são semelhantes às da clorofila. O aparelho consiste em um recipiente de água no qual se mergulham eletrodos, revestidos pelo pigmento. Quando excitada por uma luz solar, a porfirina adquire energia suficiente para promover reações químicas, liberando, dentre outros gases, o oxigênio.

(<https://epocanegocios.globo.com/Caminhos-para-o-futuro/Energia/noticia/2014/07/fotossintese-artificial-podera-ser-fonte-de-energia-do-futuro.html>. Acesso 09/09/2018. Adaptado.)

No caso apresentado, o pesquisador baseou-se em qual etapa da fotossíntese para a liberação de oxigênio?

- A) Quebra da água nos tilacoides.
- B) Entrada do  $\text{CO}_2$  no Ciclo de Calvin.
- C) Transferência dos elétrons.
- D) Formação dos  $\text{NADPH}_2$ .

27. Observe a fotomicrografia de um tecido animal.



(<https://www.infoescola.com/biologia>)

A imagem mostra as células do tecido

- A) epitelial.
- B) nervoso.
- C) muscular.
- D) conjuntivo.



28.O quadro abaixo foi retirado do Manual sobre o cuidado à saúde junto à população em situação de rua, publicado pelo Ministério da Saúde em 2012.

PROBLEMAS COMUMENTE ENCONTRADOS NOS PÉS DOS MORADORES DE RUA	
Varicosidades e estase venosa	Celulites e erisipelas
Micoses	Calosidades
Clavus plantares	Pé-de-imersão ou pé-de-trincheira
Bicho-de-pé	Unha encravada

([http://189.28.128.100/dab/docs/publicacoes/geral/manual\\_cuidado\\_populacao\\_rua.pdf](http://189.28.128.100/dab/docs/publicacoes/geral/manual_cuidado_populacao_rua.pdf))

Após a leitura do quadro, é **CORRETO** afirmar que a enfermidade encontrada nos pés dos moradores de rua causada por uma pulga é

- A) clavus plantares.
- B) pé-de-trincheira.
- C) bicho-de-pé.
- D) micoses.

29.

#### Desmatamento ameaça cerrado e caatinga em Minas

A perda de vegetação nativa afeta os três biomas dominantes em Minas, que, de acordo com o IEF, chegam a 33,12% do território. Ainda restam 57,44% da caatinga, 39,44% do cerrado e 23,26% da mata atlântica originais. Além de garantir a biodiversidade, a vegetação impede assoreamento de rios e córregos, protege nascentes e áreas de recarga dos mananciais que abastecem o estado.

([https://www.em.com.br/app/noticia/gerais/2015/08/03/interna\\_gerais,674615/desmatamento-ameaca-cerrado-e-caatinga-em-minas.shtml](https://www.em.com.br/app/noticia/gerais/2015/08/03/interna_gerais,674615/desmatamento-ameaca-cerrado-e-caatinga-em-minas.shtml))

Dos biomas citados, é **CORRETO** afirmar que o(s) bioma(s) exclusivamente brasileiro(s) é(são)

- A) cerrado.
- B) caatinga.
- C) cerrado e caatinga.
- D) mata atlântica e cerrado.

30.

Estima-se que até 100 milhões de diferentes espécies vivas dividam este mundo com você (ainda que menos de 2 milhões sejam conhecidas): a biodiversidade abrange toda a variedade de espécies de flora, fauna e micro-organismos; as funções ecológicas desempenhadas por estes organismos nos ecossistemas; e as comunidades, habitats e ecossistemas formados por eles.

(<http://www.mma.gov.br/biodiversidade/biodiversidade-brasileira>)

Para manutenção da biodiversidade, as interações entre os seres vivos apresentam uma grande importância. É **CORRETO** afirmar que uma das interações que melhor contribui para a manutenção da diversidade de espécies é

- A) epifitismo.
- B) inquilismo.
- C) predatismo.
- D) comensalismo.

**CONHECIMENTOS GERAIS - QUESTÕES DE 31 A 40**

31.O Brasil é hoje um dos consumidores mais vorazes de agrotóxicos do mundo, perdendo apenas para os EUA, e é o maior usuário entre os países em desenvolvimento, com gastos que chegam a 9,6 bilhões de dólares por ano. O perigo não coloca em risco apenas trabalhadores agrícolas e populações que vivem nas regiões pulverizadas: muitos agrotóxicos permanecem no meio ambiente e nos alimentos consumidos. Os resíduos máximos permitidos nos alimentos para consumo são drasticamente mais altos no Brasil do que na Europa: 10 vezes maior no café; 20 vezes maior na cana-de-açúcar; e 200 vezes maior na soja. As pesquisas feitas pelos órgãos reguladores mostram que uma parcela significativa dos alimentos cultivados e vendidos no Brasil viola as regulamentações nacionais sobre resíduos.

Com relação aos riscos à saúde humana produzidos pelo uso excessivo de agrotóxicos e ao descontrole nesse uso em nosso país, é **INCORRETO** afirmar que:

- A) Toda a população em alguma fase da vida será exposta a agrotóxicos, seja através do consumo ou durante o trabalho. Entre os grupos que mais sofrem com os efeitos dessa substância, podemos destacar os trabalhadores rurais que manuseiam frequentemente esse tipo de produto.
- B) Ao lidar com substâncias químicas, é preciso estar atento a uma série de cuidados para prevenir problemas de saúde, pois os agrotóxicos podem causar uma série de enfermidades, como: depressão, má formação congênita, transtornos de imunidade, alergias respiratórias, diabetes, distúrbios de tireóide, aborto e até Mal de Parkinson.
- C) Os efeitos dos agrotóxicos dividem-se basicamente em intoxicações agudas e crônicas. As primeiras ocorrem quando a pessoa, ao ser diretamente exposta às substâncias, apresenta sintomas, como: tontura, náusea, vômito, diarreia. Já a intoxicação crônica se dá quando a pessoa é exposta a doses pequenas, porém cotidianas.
- D) A utilização de equipamentos de proteção é imprescindível no campo, afinal, o Brasil é o campeão mundial no uso de agrotóxicos. Mas, somente o trabalhador rural deve se precaver. Os consumidores de frutas e outros alimentos provenientes do campo precisam lavá-los, mas não é possível confirmar que doenças sejam causadas pela presença dos agrotóxicos em frutas e verduras.

32.A riqueza brasileira é distribuída de forma extremamente desigual. Somados, os seis brasileiros mais ricos têm o mesmo patrimônio que os 100 milhões na base da pirâmide social e a maior parte destes são pardos ou negros, descendentes de escravos trazidos da África durante os 350 anos de escravidão no Brasil. A educação pública de baixa qualidade, o sistema tributário injusto e as aposentadorias privilegiadas ajudam a formar uma das sociedades mais desiguais do planeta. Sobre a questão da desigualdade social no nosso país e suas relações com o sistema educacional e o sistema que regulamenta os impostos, assinale abaixo a afirmativa **INCORRETA**.

- A) O Brasil não gasta muito com educação pública, mas gasta de forma eficiente. A qualidade da educação pública, nos ensinos fundamental e médio, é baixa, mas afeta somente as camadas mais pobres da população, já que o restante pode pagar pelo ensino privado.
- B) O sistema tributário brasileiro é fortemente concentrado no consumo e isso, naturalmente, gera injustiça. As famílias pobres reservam uma parcela muito maior dos seus ganhos para o consumo, o que faz com que elas também paguem, proporcionalmente, muito mais impostos do que os mais ricos, que destinam uma parcela menor dos seus vencimentos ao consumo.
- C) O processo de desigualdade começa pelo sistema educacional que não garante um acesso igualitário à educação. A desigualdade foi agravada pela maneira como foi tratada a questão educacional durante a grande transição demográfica, quando a população brasileira cresceu enormemente entre 1930 e 1980 e, ao mesmo tempo, houve um enorme sub-investimento em educação.
- D) O Estado pouco faz para mudar a situação de desigualdade por meio de uma política fiscal mais justa ou elevando os gastos sociais, sendo quase neutro na forma como interfere para alterar esse quadro. O sistema fiscal nacional contribui de forma expressiva para essa desigualdade, pois, enquanto os 10% mais pobres usam cerca de 32% de sua renda para pagar impostos, a carga tributária dos 10% mais ricos é de 21%.

33.A discriminação e o preconceito racial, embora sejam considerados crimes, ainda são práticas recorrentes na sociedade brasileira. Esses são crimes inafiançáveis, ou seja, não pode haver liberdade provisória mediante pagamento de fiança, e imprescritíveis, o que significa dizer que a denúncia pode ocorrer a qualquer momento, independentemente do tempo que se tenha passado desde o ato discriminatório e criminoso.

Com relação aos crimes de discriminação e ao comportamento preconceituoso, assinale a afirmativa **INCORRETA**.

- A) A vítima de discriminação racial/étnica ou injúria qualificada que considera ter sofrido algum tipo de prejuízo, seja ele financeiro, psicológico ou de outra ordem, pode entrar com a ação de indenização por danos morais.
- B) A discriminação inexiste quando há distinção, exclusão, restrição ou privilégio com base na etnia/cor, na descendência, na origem nacional, na aparência física, na condição social ou cultural.
- C) O preconceito ou discriminação refere-se a ideias negativas a respeito de uma pessoa ou a um grupo de pessoas com base em características físicas ou culturais relativas a uma raça.
- D) A vítima de qualquer tipo de preconceito ou discriminação deve denunciar, pois a denúncia visa combater a prática desse crime, punir o agente e garantir o direito à igualdade.

34.Com o advento e a evolução da comunicação via internet, a circulação de notícias aumentou bastante. No entanto, nem sempre essas informações são verdadeiras, já que não há fiscalização e, quando há, ela é falha. O perigo de notícias falsas e mentiras é maior hoje do que era no passado. A expressão *fake news*, importada da língua inglesa nos últimos dois anos, partia de personalidades e instituições que queriam desacreditar críticas feitas a elas por jornalistas. Essa prática tem como objetivo desviar de potenciais polêmicas e evitar responder sérias investigações.

Com relação aos danos que essas notícias podem causar às instituições e a influência negativa que podem trazer para o equilíbrio das relações entre os povos, são corretas as afirmativas a seguir, **EXCETO**:

- A) Espalhar notícias falsas não é um problema ético, pois isso já existia em séculos anteriores, mas hoje tem um potencial maior de causar tensão e conflitos. Notícias falsas têm o poder de caminhar com os próprios pés, apelando para o emocional humano.
- B) *Fake news* são notícias e informações falsas — ou modificadas — veiculadas na internet com o propósito de manipular pessoas e eventos. Elas também estão ligadas ao sensacionalismo, que visa chamar a atenção e obter “likes” para gerar lucro.
- C) É preciso um esforço para detectar *fake news* e combatê-las e isso não é impossível. Cuidados simples podem ajudar a mudar esse cenário e o melhor caminho para combater as notícias falsas é o senso crítico, a educação, a transparência e o exercício de checagem de fatos.
- D) Uma notícia falsa, com um título sensacionalista ou com um corpo de texto que careça de fontes concordando com determinadas opiniões pré-estabelecidas, será facilmente compartilhada porque as pessoas estão, cada vez mais, em busca de argumentos que justifiquem seus posicionamentos.

35. A humanidade já consome 30% mais recursos naturais do que a capacidade de renovação da Terra. Se os padrões de consumo e produção se mantiverem no atual patamar, em menos de 50 anos serão necessários dois planetas Terra para atender nossas necessidades de água, energia e alimentos. Esta situação certamente ameaçará a vida no planeta, inclusive da própria humanidade. A melhor maneira de mudar isso é a partir das escolhas de consumo. Todo consumo causa impacto na economia, nas relações sociais, na natureza e em si mesmo. Ao ter consciência desses impactos na hora de escolher o que comprar, de quem comprar e definir a maneira de usar e como descartar o que não serve mais, o consumidor pode maximizar os impactos positivos e minimizar os negativos, desta forma contribuindo com seu poder de escolha para construir um mundo melhor. No que diz respeito ao consumo consciente e ao cuidado que se deve ter com o futuro do nosso planeta, assinale a afirmativa **INCORRETA**.

- A) O consumidor consciente sabe que pode ser um agente transformador da sociedade por meio do seu ato de consumo e, desta forma, tenta buscar o equilíbrio entre a sua satisfação pessoal e a sustentabilidade, maximizando os impactos positivos e minimizando os negativos de suas escolhas de consumo.
- B) O consumo consciente preconiza a utilização de bens e serviços cumprindo com as necessidades básicas e proporcionando melhor qualidade de vida. Ao mesmo tempo, o produto ou serviço deve minimizar o uso de recursos naturais, materiais tóxicos, diminuindo a emissão de poluentes e a geração de resíduos.
- C) O consumo consciente envolve apenas o que você consome e qual será o destino de seu descarte. Assim sendo, basta ao consumidor a utilização de sacolas retornáveis de uma empresa que tome o devido cuidado em seu processo de produção.
- D) O consumo consciente envolve dimensões ambientais e sociais do consumo, como, por exemplo, a consciência de que a empresa na qual se compram roupas tem todos os seus trabalhadores devidamente registrados e não usa de trabalho escravo.

36. Políticas permissivas de uso da terra e seu preço relativamente baixo ajudaram a catapultar o Brasil ao nível de potência agrícola, o maior exportador de soja, carne bovina e frango do mundo. Além disso, o Código Florestal, promulgado em 2012, não coibiu essa prática, incentivando-a. O potencial do cerrado também ofuscou o interesse de agricultores e pecuaristas pela região amazônica, cujo aumento do desmatamento provocou um clamor mundial por sua preservação. A contrapartida para a desaceleração da destruição da renomada floresta tropical, que já atingia os piores níveis da história, foi, segundo ambientalistas, colocar em risco outra zona ecológica vital: o cerrado, uma vasta savana que abriga 5% das espécies do planeta. O habitat perdeu mais de 105 mil km<sup>2</sup> de mata nativa desde 2008, de acordo com dados do governo. O número representa 50% a mais que o desmatamento visto no mesmo período na Amazônia, um bioma pelo menos três vezes maior. Considerando o tamanho relativo, o cerrado desaparece quase quatro vezes mais rápido que a floresta amazônica. Com relação ao que vem acontecendo com o desaparecimento do cerrado e a ocupação desse importante bioma, pela cultura da soja e pela criação de gado, pode-se afirmar que, **EXCETO**:

- A) A vida selvagem também está ameaçada, incluindo as raras araras-azuis, lobos-guarás e onças, que têm o cerrado como sua casa. Também estão a perigo milhares de espécies de plantas, peixes, insetos e outras criaturas que não são encontradas em nenhum outro local do planeta, muitas das quais estão apenas começando a ser estudadas.
- B) Sob o falso pretexto de trazer o progresso, com a implantação de desertos verdes, gerando impostos, mão de obra, novas formas de bem-estar social, empresas internacionais estão adquirindo milhares de hectares, em parceria com empresários nacionais, e promovendo a desertificação verde no cerrado brasileiro.
- C) O processo de limitar, de chamar a atenção para o desmatamento na Amazônia, fez a indústria do agronegócio se sentir forçada a expandir para o cerrado. O peso já pode ser sentido nos recursos hídricos da região. Rios e nascentes estão se enchendo de sedimentos e secando, conforme a vegetação em torno deles desaparece.
- D) O Código Florestal de 2012 estabeleceu os requisitos de preservação de vegetação nativa e a mudança ampliou a possibilidade de multas e sanções para fazendeiros, pecuaristas e madeireiros acusados de desmatamentos ilegais no passado e dificultou que proprietários de terras pudessem desmatar mais de suas propriedades.

37.O Reino Unido anunciou no começo do ano a criação de um Ministério da Solidão. Muita gente achou graça do que parecia ser uma medida burocrática para combater um problema exclusivo do Primeiro Mundo. No entanto, nos Estados Unidos, 20% da população afirma sofrer com a solidão. No Reino Unido, essa é a situação de 1/3 das pessoas acima dos 50 anos. Hoje sabemos que a solidão é o gatilho para uma série de problemas de saúde. Para muitos, assumir a condição de que se precisa de mais contato humano do que efetivamente se consegue ter é a maior das derrotas. As redes sociais e os aplicativos de mensagem facilitaram os laços em grupos, comunidades e outras agremiações e a Internet ampliou a nossa capacidade de comunicação de forma inédita. Seja por vídeo, voz ou texto, estamos todos a distância de poucos cliques ou toques. Nunca estivemos tão próximos uns dos outros. No entanto, estamos diante de uma das ambiguidades do nosso tempo: a mesma tecnologia que nos conecta está cada vez mais nos afastando do verdadeiro convívio com o outro.

Com relação ao uso das redes sociais e aplicativos de comunicação digitais, trazendo como efeito a solidão, é correto afirmar, **EXCETO**:

- A) A solidão reinventada tem também outros fatores que ajudam a montar esse mosaico, como a ascensão da inteligência artificial, a automação de serviços e o próprio ambiente por vezes hostil da rede, que mais afasta do que aproxima.
- B) O celular virou a rota de fuga para todo momento de tédio, aborrecimento ou que simplesmente parece não merecer a sua atenção integral. Essa fuga reforça a ideia de que, mesmo na companhia de outros, só prestamos atenção ao que nos interessa.
- C) O uso das redes sociais e aplicativos de mensagens não tem nenhuma relação com o problema da solidão, pois este sentimento humano é algo que está sempre sob o domínio da vontade e dele se pode sair a qualquer momento, em qualquer situação.
- D) Um sintoma dessa verdadeira epidemia de solidão é a normalização da ideia de que, a todo o momento, temos direito a ter uma experiência personalizada. Ficamos então acostumados com o fato de que tudo o que vemos foi selecionado previamente para atender os nossos gostos.

38.A Organização Mundial da Saúde (OMS) alertou para a proliferação do surto de sarampo na fronteira entre a Venezuela e o Brasil, como resultado do colapso dos serviços de saúde de Caracas. Em 2016, a doença também havia sido erradicada das Américas, numa conquista que foi comemorada pela OMS. Em setembro daquele ano, a entidade declarou o continente como a “primeira região do mundo livre do sarampo”. Em 2018, outras doenças que estavam erradicadas também retornaram, como a poliomielite, rubéola e difteria. A crise financeira brasileira e, conseqüentemente, a precariedade com que vivem várias famílias tem contribuído para o retorno dessas doenças. Para piorar, motivadas por *fake news*, pessoas estão escolhendo não tomar vacinas.

Com relação à volta de doenças consideradas plenamente erradicadas e à baixa procura pela vacinação por parte da população brasileira, assinale a afirmativa **INCORRETA**.

- A) Pais e responsáveis não veem mais algumas doenças como um risco, como é o exemplo da poliomielite. Por isso, é necessário desmistificar a ideia de que a vacinação traz malefícios.
- B) A eficácia das vacinas só se verifica quando a pessoa acredita que estará imunizada. Não há vacina que imunize 100% do grupo em que é aplicada. Sempre há um percentual de indivíduos que não reage aos antígenos específicos.
- C) As vacinas podem levar a eventos adversos, em alguns casos, assim como ocorre com os medicamentos, mas são infinitamente menores que os malefícios trazidos pelas doenças. As vacinas são seguras e passam por um rígido processo de validação.
- D) A população “esqueceu” a gravidade de doenças, como o sarampo. Além disso, médicos jovens sequer viram um caso dessa doença na vida e não costumam ressaltar a importância da vacinação para os pacientes, nem levam em conta a doença na hora de dar um diagnóstico.

39. Chamados de migrantes, refugiados, imigrantes ou candidatos ao direito de asilo, mais de 41 milhões de pessoas estão atualmente fugindo de conflitos e perseguições pelo mundo. Seus lares já não são seguros por questões de raça, religião, nacionalidade ou orientação sexual e seus governos não podem mais oferecer-lhes proteção. Na América do Sul, muitos estão deixando a Venezuela e buscando abrigo em nosso país. De acordo com a Agência das Nações Unidas para Refugiados (ACNUR), depois dos Estados Unidos, o Brasil é o segundo destino mais procurado pelos venezuelanos. Eles solicitam por refúgio, uma permissão para permanecer no Brasil na condição de refugiados, o que significa que precisaram deixar o país de origem por motivos de perseguição política ou crise humanitária. Também procuram por trabalho temporário e pelo Sistema Único de Saúde (SUS), devido ao precário atendimento médico, quando existia, em seu país natal.

Com relação ao fenômeno migratório e à presença dos venezuelanos em nosso país, é correto afirmar, **EXCETO**:

- A) O Brasil tem uma das leis mais modernas e atualizadas sobre refúgio. Mas os brasileiros estão reagindo aos venezuelanos com manifestações de ódio, intolerância por cor, raça e nacionalidade, já que eles representam a maior ameaça às nossas oportunidades de trabalho.
- B) O Brasil está com dificuldades para atender o alto fluxo migratório de venezuelanos. Um dos desafios é prover toda a assistência pública à qual têm direito, como a de saúde. Muitos precisam de assistência médica e recorrem ao sistema público de saúde do estado.
- C) Os venezuelanos enfrentam outros problemas no Brasil e em países vizinhos. Segundo a Agência da ONU para Refugiados, os principais desafios são a falta de documentação, violência sexual e de gênero, exploração e falta de acesso a direitos e serviços básicos.
- D) Em algumas regiões, grupos criminosos cometem abusos físicos contra os refugiados e podem capturá-los para o trabalho escravo, principalmente quando os imigrantes não estão com a situação regularizada e, por consequência, não conseguem emprego.

40. Estamos vivendo nos meses de setembro de cada ano o chamado “Setembro Amarelo”, que consiste na prevenção dos transtornos depressivos e suicídio. É preciso que se diga que falar sobre o suicídio, ao contrário do que se pensava anteriormente, é extremamente importante, a fim de esclarecer as pessoas a respeito do risco e da impertinência dessa ação patológica. A vida é, sem dúvida, o nosso maior patrimônio, sendo indispensável valorizá-la de forma consciente e ativa. Vivemos hoje números alarmantes de suicídio infanto-juvenil, além de transtornos depressivos graves e crônicos. A respeito de tema tão contemporâneo, podemos afirmar, **EXCETO**:

- A) Apesar de ser senso comum que os transtornos depressivos possam ser combatidos com viagens, festas e convívio social alegre, constituem essas práticas um equívoco, pois, estando deprimido (ideação suicida, em especial), o indivíduo necessita de atendimento terapêutico competente a fim de se habilitar à sua vida de relação equilibrada e poder gozar das viagens, festas e convívio social saudável.
- B) As crianças e os jovens, assim como os idosos, constituem epidemiologicamente os grupos de maior risco, dada a fragilidade psíquica que lhes é própria. Os primeiros pela imaturidade psicofuncional e os últimos pela precariedade assistencial aos idosos, muitas vezes desvalidos material e emocionalmente.
- C) A depressão constitui um transtorno da temporaneidade e é entendida de forma equivocada pela população. Não se trata de tristeza e, sim, de uma patologia que requer acompanhamento e atendimento multiprofissional.
- D) Raramente os transtornos depressivos evoluem para um quadro de suicídio, tendo em vista os psicofármacos e as psicoterapias que atendem toda a população.